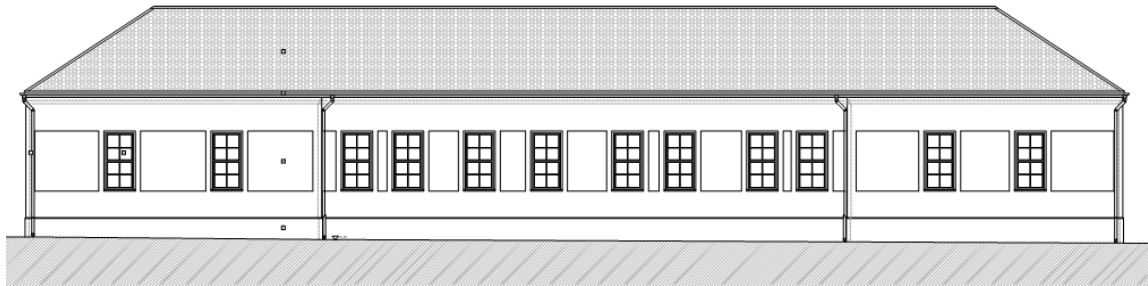


**Biharugra Községi Önkormányzat
5538 Biharugra, Erzsébet u. 25.**



**Hivatali épület energetikai korszerűsítés
KIVITELI TERV
TOP-3.2.1-16-BS1-2017-00050**

Építtető:

**Biharugra Községi Önkormányzat
5538 Biharugra, Erzsébet u. 25.**

2018. Július hó

Biharugra Községi Önkormányzat
5538 Biharugra, Erzsébet u. 25.
Hivatali épület energetikai korszerűsítés
PÁLYÁZATI TERV

ALÁÍRÓLAP

Építtető:

Biharugra Községi Önkormányzat
5538 Biharugra, Erzsébet u. 25.

Felelős tervező:



Kertész Attila
okleveles építészmérnök
É 09-0463
4137 Magyarhomorog, Árpád utca 71.

2018. július

Biharugra Községi Önkormányzat
5538 Biharugra, Erzsébet u. 25.
Hivatali épület energetikai korszerűsítés

KIVITELI TERV

Tartalom:

Címlap

Aláíró lap

Tartalomjegyzék

Műszaki leírás

Meglévő állapot:

Felmérési Alaprajz	m 1:100	F-1
Felmérési Metszet	m 1:100	F-2
Felmérési Homlokzatok I	m 1:100	F-3
Felmérési Homlokzatok II	m 1:100	F-4

Tervezett állapot:

Helyszínrajz	m 1:500	H-0
Földszinti Alaprajz	m 1:50	K-1
Metszetek	m 1:50	K-2
Homlokzatok I	m 1:50	K-3
Homlokzatok II	m 1:50	K-4
Napelem telepítési vázrajz	m 1:100	K-5

MŰSZAKI LEÍRÁS

A tervdokumentáció és költségvetés a Községi Önkormányzat épületének pályázat keretében történő energetikai korszerűsítő felújításához kapcsolódó kismértékű átalakításának munkáihoz készült. Az épület hőszigetelése, fűtési rendszerének felújítása készül. A tervezett munkák nem építési engedély kötelesek.

A létesítmény tervei együtt kezelendők a közbeszerzési kiírásokkal. A megnevezett anyagok, termékek paraméterek meghatározására szolgálnak, azonos vagy jobb paraméterekkel, megfelelő engedélyekkel rendelkező más gyártmányú anyagokkal helyettesíthetők. A megnevezett szerkezetek, munkafolyamatok értelemszerűen mindig komplett és kivteli tervek szerinti teljesítést vonnak maguk után, a járulékos munkákkal együtt értendőek még abban az esetben is, ha azok külön nem szerepelnek a kiírásban.

Az épület a község központjában, önálló telken áll, utcafronton, szabadon álló beépítéssel.

Az telek északi oldalán, az udvarra néző kerítés előtt gépkocsi beállók találhatóak, az udvaron több kisebb tárolóépület található.

Az épület a 20-as-30-as években hagyományos szerkezetekkel épült, hosszföfalas szerkezetű, két állószerkes padlástérrel, összetett nyeregtetős kialakítással, a T alakú épület udvar felé lévő szárának végében kis alapterületű pince található. Nyílászárók a korábbi évek folyamán korszerűsítve lettek, akadálymentes megközelítés is megoldott, rámpa bővítése nem szükséges, a szigetelés vastagsága nem vesz el a rámpa szélességéből, mert az nem a fal mellett helyezkedik el. Az épületben gázkazánokkal működő központi fűtés van kialakítva, mely korszerűsítésre kerül.

Tervezett munkák:

- Homlokzati hőszigetelés páraáteresztő eps szigetelő rendszerrel.
- Padlás hőszigetelés.
- Épületgépészet: Korszerűsítő felújítás, kondenzációs gázkazán és fűtési szerelvények energiahatékonyságot növelő cseréje.
- Napelemes energia-hasznosító rendszer kialakítása.
- Kapcsolódó projektben: Akadálymentes parkolóhely kialakítása, az épülettel összekötő útvonal burkolásának akadálymentes kialakítása

Alapadatok:

- Felújítással érintett hasznos alapterület: 649,70 m²

Kitűzési magasság: + 50,00 m Rel. = ± 0,00 = az épület kerítés előtti járda szintje

ÉPÜLETSZERKEZETEK:

Az épület szerkezetei az építéskor általánosan használtak:

- Alapozás: feltáratlan mélységű (hasonló épületek ismeretében feltételezhetően cca 1,1-1,5 m) alsó síkkal falazott téglalaptest található.
- Szigetelés: feltételezhetően bit. csupaszlemez aljzatbetonon ill falak alatt, ill utólagos falátvágás készült korábban.
- Falak: a teherhordó falak 45 cm vastagságban nagyméretű tömör téglából, a tornác kitöltő falak B30 téglából, a válaszfalak 10 cm vastagságban válaszfallapból vagy 45 cm es téglából különböző vastagságok kialakításával falazva.

- Áthidalók, koszorú: eredeti fa és falazott boltív, valamint utólag kialakított egy vb áthidalások (A, AD)találhatóak, a válaszfalakban az ajtók fölött egy. kerámiaköpenyes áthidaló. Az épületben vonóvas, koszorúfa készült építéskor.
- Nyílászárók: az ablakok kettős gerébtokos, valamint 2 rtg (4-12-4) hőszigetelő üvegezésű fa szerkezetűek, a belső ajtók geréb, heveder, ill. pallótokosak lemezelt, ill. betétes ajtószárnyakkal. A bejárati ajtó aszimmetrikus kétszárnyú, szabad nyílás min 90 cm.
- A földém borított fagerendás szerkezetű alul stukatúr vakolattal, felül szalmás agyagtapasztással. Ez felülről 25 cm ásványi szálas hőszigeteléssel egészül ki a felújítás során.
- Tetőszerkezet: állószeles és kötő-gerendás, ácsolt fa fedélszék sajtolt kerámia cserépfedéssel.
- A bádogos szerkezetek horganyzott lemezből készültek, állapotuk kielégítő.
- Felületkezelés: A falfelületek vakoltak, festettek, a homlokzaton kőporos vakolat található.
- A homlokzatokon Eps hőszigetelő rendszer készül 15 cm vastagságban, LB Thermosystem vagy hasonló tulajdonságú rendszerrel 2x-i simítással, homlokzati színező vékonyvakolat zárással. A lábazon Xps lemezzel, felületén erősített tapasztalással (2x háló 3x tapaszt), vörös mozaik vakolat zárással.
- Padlóburkolatok: a helyiségekben parketta, kerámia lap burkolat és PVC található, nem változik.
- Falburkolat: A vizes helyiségekben 1,8 m magasságig, hálósan rakott csempe burkolat található. Minden más helyen vakolt festett falfelület készült.
- Az épület körül betonjárda található, javítása hőszigetelés építéséhez szükséges mértékben tervezett.

Vizesblokk:

Nem történik változtatás.

Épületgépészet:

- A fűtés jelenleg vegyes és gázkazánnal, radiátorokkal és konvektorokkal megoldott, a radiátorok és szerelvényeik elavultak, cseréjük szükséges a csővezeték cseréjével együtt. A használati meleg-víz előállítás jelenleg elektromos forróvíztárolóval történik. A tervezett gépészeti munkák az Épületgépészeti műszaki leírás és terv szerint készülnek.

Épületvillamosság:

- Az épület elektromos energia hálózatra kötött. A rendszer meglévő, változás csak a napelem építés szükséges mértékében történik.

Napelem telepítés:

Vállalkozó a költség-kiírásban előírt 6 kW teljesítményű komplett fotovoltaikus rendszert telepít tervezéssel, hálózati engedélyeztetéssel átadással együtt teljesít. A vázrajz előirányzat, a pontos kialakítást Vállalkozó tervezés során pontosítja a vonatkozó szakági előírások és hálózati engedélyezés szerint.

Akadálymentesítés:

Épületen belül meglévő akadálymentes mosdó található, az épület megközelítése rámpával megoldott.

Kapcsolódó projektben készül egy db akadálymentes használatra alkalmas parkoló felfestése meglévő aszfalt burkolaton, valamint a parkolótól a meglévő rámpáig járda átépítése beton térkő burkolattal, akadálymentes kialakítással (szélesség min 1,20 m, szintkülönbségek max 3%)

Gyártmánytervek kidolgozása, jóváhagyása:

Generál kivitelezőnek gondoskodni kell a tervdokumentációban megadott munkáknál gyártmánytervek, technológiai tervek kidolgozásáról. A terveket kellő időben kell elkészíteni, hogy a tervezőnek lehetősége legyen azok átnézésére, véleményezésére és elfogadására. Az adott munka csak a tervek elfogadása után kezdhető meg.

Általános előírások

Az összes munkanemre mind a bedolgozott anyagokra, mind a beépítés módjára **MSZ I. osztály előírását** kell betartani. Amennyiben jelen leírásban a Magyar Szabványnál szigorúbb követelmények szerepelnek, akkor azok jelentik az I. osztályú teljesítést. A szabványoktól eltérni csak azokkal megegyező, vagy jobb eredményre vezető szerkezet illetve technológia kiválasztásával lehet. Azoknál a tevékenységeknél, ahol nincsen jelenleg érvényes szabvány, a korábban érvényben lévő Magyar Szabványok az irányadók.

A tervdokumentációban foglaltaktól történő eltérés esetén a bizonyítás és a felelősség a változtatást kérő felet terheli.

A kivitelezés során a beépített anyagokra vonatkozó gyártók által kibocsátott technológiai utasításokat, műszaki kézikönyvi előírásokat be kell tartani.

- A munkák magukban foglalják a hozzájuk tartozó anyagok és épületszerkezetek szállítását is, beleértve az építéshelyen a lerakodást és a tárolást.
- Az anyagok és épületszerkezetek legyenek alkalmasak a felhasználás mindenkori céljának, és ezt Tervezővel, Megrendelővel egyeztetni kell.
- Azok az anyagok és épületszerkezetek, amelyeket a vállalkozó szállított és épített be az építménybe, újak legyenek. Azok az anyagok és épületszerkezetek, amelyekre MSZ, vagy DIN szabványok vannak, feleljenek meg a szabvány szerinti minőségi előírásoknak és méret-előírásoknak. Azok az anyagok és épületszerkezetek, amelyek a hivatalos előírások szerint alkalmassági engedélyre kötelezettek - a megszerzett engedély szerint - feleljenek meg az alkalmassági engedélyezés feltételeinek.
- A beépítésre tervezett szakipari anyagok, és berendezési tárgyak mintakollekcióját vállalkozónak előzetesen be kell mutatni. Csak a Megrendelő és a Tervező által elfogadott anyag, termék építhető be.
- Vállalkozónak kell biztosítani a műszeres mérésekhez a mérőberendezéseket.
- Vállalkozónak be kell tartani, és alvállalkozóival be kell tartatni a balesetvédelmi és tűzvédelmi előírásokat.
- A kivitelezés során az előírt technológiai szüneteket és sorrendet be kell tartani, csak megfelelően megszilárdult és megfelelő nedvességtartalmú hordozóra vihető fel a következő réteg.
- Az épület érzékeny szerkezeteit az építés alatt védeni kell az extrém időjárási hatásoktól
- Tartószerkezetet csak megrendelőt képviselő mérnökök engedélyével szabad megvézni.
- A munkanemekhez tartozó mellék- és különleges munkákat a műszaki feltételek szerint el kell végezni és azok a vállalkozás részei.
- Külön felhívjuk a figyelmet a helyszíni mérések szükségességére, a méretek helyszíni ellenőrzésére.
- Az építési munka, lakóépületek közvetlen közelében történik. A munkát úgy kell szervezni, hogy a törvényben előírt időben az akusztikai értéket biztosítani kell,
- Vállalkozónak, szakvezetőnek munka-, balesetvédelmi tervkészítési kötelezettsége van.
- Ügyelni kell a munkálatok során, hogy a megmaradó szerkezetek ne sérüljenek.

- A meglévő szerkezetekről, vezetékekről nincs teljes dokumentáció, bontások, burkoló szerkezetek megrendelése, gyártása előtt, a szükséges helyeken feltárást kell végezni.
- A munkálatok megkezdése előtt a meglévő állapotot fotókkal dokumentálni kell és az érdekeltekkel alá kell íratni.

Vállalkozási útmutató

A generál kivitelezői ajánlattevőnek a terveket és a tervezői elképzeléseket, az építés körülményeit, a helyszínt, a betervezett anyagokat, és szerkezeteket pontosan ismerni kell.

A mennyiségeket a kivitelezőnek a tervek alapján le kell ellenőrizni.

A tételek összevont, összetett munkarészeket is tartalmaznak.

Az ajánlatokat minden szempontból működtethető épületre kell adni.

Az ajánlattevő később semmiféle utólagos reklamációval nem élhet mennyiségi, vagy műszaki szükségsszerűsége hivatkozva.

A konzultációs lehetőséget, helyszíni szemlét a kiírók biztosítják.

A Kivitelező köteles a teljes dokumentációt átnézni és az ajánlattétele során az esetleges észrevételeit megtenni.

A tervben szereplő munkákat kell megvalósítani, amennyiben kivitelező bármilyen okból ettől eltér, azt jeleznie kell a Megrendelőnek, illetve a Tervezővel jóvá kell hagyatni, az ettől eltérő kivitelezés Kivitelező felelősségére történik.

Generál kivitelezőnek gondoskodni kell a tervdokumentációban megadott munkák végzése előtt, műhelytervek, gyártmánytervek, technológiai tervek kidolgozásáról. A terveket kellő időben kell elkészíteni, hogy a Tervezőnek lehetősége legyen átnézésére, véleményezésre és elfogadásra. Az adott munka csak a tervek elfogadása után kezdhető meg.

Méretek a helyszínen, gyártás, építés előtt ellenőrizendők!

Kivitelezési útmutató

A tervezett burkolás meglévő épületben történik, a meglévő szerkezetek védelméről gondoskodni kell, állapotukat előzetesen fel kell mérni és dokumentálni szükséges. Az építés előtt a szükséges helyeken feltárást kell végezni. Építés előtt helyszíni felmérés szükséges.

Az építési munkát úgy kell szervezni, a technológiát megválasztani, hogy a környezet használatát ne zavarja! Különös gondot kell fordítani a biztonságtechnikai előírások betartására, az építési területek biztonságos lehatárolására!

Megmunkált, terv szerinti míves felületű homlokzati finombeton-műkö- burkolatok készülnek, Csak I. osztályú burkolat készíthető, I. osztályú anyagból, I. osztályú minőségben.

Az igényes kialakítások miatt csak az erre felkészült kivitelező jelentkezését várjuk.

Betonszerkezetet, Szín: mintából Tervező választja ki. A helyszíni beton támfalak és az előregyártott finombeton-műkö burkolat azonos megjelenésű legyen, akkor is ha nem egy gyártó készíti.

A felületeket foltokban javítani, részben vagy egészben lefesteni, nem lehet. Olyan kivitelező jelentkezését várjuk, aki erre a munkára felkészült, ilyen szerkezetet szépen, készített már, erről referenciával rendelkezik. Ebből később sem minőségi-, sem árvita nem lehet.

Garanciális és minőségi meghatározások

- A felületek és az alapanyagok az EU és ÉMI, KERMI minősítéssel rendelkezzenek!
- A felületek antisztatikus védelmét biztosítani kell! A kábelcsatorna érintésvédelmi és egyéb előírásoknak megfelelő legyen!

A bekerülő alkatrészek: pántok, vasalatok használati idejét (csak fém lehet), a garanciákat, amelyek a használatra vonatkoznak, rögzíteni kell!

- A nagyobb beépítendő mennyiségekből anyagmintát kell bemutatni, átadni.

. A kivitelezés során betartandó, irányadó biztonságtechnikai és balesetelhárítási szabályok:

A 64/1980. MT. rendelettel módosított 47/1979. MT. rendelet, az ennek végrehajtására kiadott 31/1981.(XII.28.) ÉVM sz. rendelet és a 15/1981. ÉVM utasítás.

Általánosságban az MSZ 04-900-83, építőipari gépek telepítésénél az MSZ 04-965-84.szabvány

Mivel a tervezett építés közvetlenül a lakóépületek, közterület mellett történik, a fentiekből külön kiemeljük:

- A munkaterületet kerítéssel, látható jelzésekkel el kell határolni kb. 2,0 m-es oszlopokon „Építési terület, Idegeneknek belépni tilos” táblát kell elhelyezni. Az építési terület széleitől számított 6,0 m szélességű vízszintes sávot veszélyes területnek kell tekinteni.
- Meglévő közműveket a földmunkák megkezdése előtt óvatos kézi földmunkával készült kutatóárokokkal kell feltárni –szükség esetén dúcolással– az üzemeltető szakfelügyelete mellett. Gondoskodni kell a térszint alatt elhelyezett közművezetékek, berendezések védelméről. Ismert közművezeték felett gépi földmunka nem végezhető.
- Az egyes szerkezeti elemek helyszíni mozgatása, emelése, a szerkezet emelőgépről való leoldása, összeszerelése, és pneumatikus szerszámmal végzett vésés esetén a várható dinamikus igénybevétel a meglévő épület stabilitását nem veszélyeztetheti építés közben.
- Bontási munkák, illetve a meglévő épületben történő átalakítás, szerelés idején az épületet a használók előtt le kell zárni, a bontott szerkezetek helyét helyre kell állítani, illetve a bontott szerkezetek, falak mentén az építési helyszínt az építés ideje alatt le kell zárni.

A szerkezetépítési munkák során ebből az alábbiakra kell nagy gondot fordítani:

- Építkezés csak az illetékes ÁNTSZ engedély birtokában kezdhető.
 - A kivitelezés alatt betartandók és biztosítandók a munkahelyi higiéniai elvárások.
 - Személyek, tárgyak leesésének megakadályozására 1,0m-nél nagyobb szintkülönbség esetében
 - - mellvéd nélküli szabad fal- és födémnyílásoknál,
 - állványszintek, munkaállványok külső felületén
- legalább 1,0 m magas korlátot és lábdeszkát vagy keretes huzalhálót kell felszerelni.
- A födémnyílásokat és a szabadba vezető falnyílásokat a folyó munkák területén a végleges szerkezet elhelyezéséig kétsoros korláttal és legalább 15 cm magas lábdeszkával kell lezárni, illetve védelmet nyújtó, rögzített záróelemmel kell határolni.
 - A magasból való leesés elleni védelmet a munkahely megfelelő kialakításával, biztonságot nyújtó berendezésekkel, állványokkal és védőeszközökkel kell biztosítani, ha ezek alkalmazására nincs mód, a dolgozót biztonsági övvel, illetve az MSZ 16677. szerinti biztonsági hevederrel kell ellátni és kötelét méretezett teherbíró szerkezethez kell kikötni.
 - Az építési területen az 1,0 méternél mélyebb árkokat és gödröket ideiglenes korláttal kell ellátni és kellően megvilágítani.
 - Az építőipari munkák végrehajtása során az épület és az egyes szerkezeti elemek, segédszerkezetek csatlakozásának munkabiztonságáról úgy kell gondoskodni, hogy a munka kivitelezés közben is biztonságos legyen.
 - Az építőipari munka végzése során gondoskodni kell arról, hogy feszültség alatt lévő elektromos vezetékkel való véletlen ütközés ne okozzon balesetet.
 - Hegesztési munkákat a külön előírásoknak megfelelően kell végezni.
 - A ragasztószerek gőzei mérgező hatásúak és tűzveszélyesek, ezért ragasztás közben étkezni és dohányozni tilos!
 - Csak megfelelő érintésvédelemmel ellátott villamos szerszámok használhatók.

Az épületszerelési munkák biztonságtechnikai követelményeit az MSZ 04.902-83. szabvány tartalmazza. Ebből az alábbiakra fordítandó nagyobb figyelem:

- Az egyes szerkezeti elemek helyszíni mozgatása, emelése, az emelt szerkezet emelőgépről való leoldása, összeszerelése az épület stabilitását sem veszélyeztetheti építés közben.
- A szerkezeti elemek kikötése, merevítése, elmozdulás elleni rögzítésére szolgáló csatlakozó elemeket (kampók, horgonyok, stb.) helyét és méreteit tervben kell megadni, az ideiglenes megfogás, kitémasztás módját szerelés-technológiai tervben kell meghatározni. (Építési rendszerek elemeiből épülő szerkezetek előbb említett ideiglenes kitémasztásának módjait a rendszer-dokumentációk szereléstehnológiai utasítása tartalmazza.)
- A szabvány előírásain túlmenően az építési módokra vonatkozó további biztonságtechnikai követelményeket is be kell tartani (például ME előírások).
- a munkához használt szerszámok kifogástalan állapotban legyenek,
- a falvésési munkákhoz védőszemüveget kell viselni,
- a magasban végzett munkához létrát, 3 m-en felüli munkahelyen állványt kell használni,
- tilos a magasból szerszámot, anyagot ledobni, vagy oda feldobni,
- magas munkahelyen a biztonsági öv használata kötelező.

Az építőipari gépek telepítésekor az MSZ 04.965-84. szabványban foglaltak az irányadók. A különböző munkafázisokhoz tartozó gépek, és segédeszközök üzemeltetési leírásaiban foglalt biztonságtechnikai előírásokat tudatosítani kell, s betartásukról maradéktalanul gondoskodni kell. Téli munkavégzéskor a munkahelyi és a munkavégzési feltételekre különös gondot kell fordítani. Gépek, forgó alkatrészek üzembe helyezése, működési próbája előtt meg kell győződni a balesetmentes és rongálásmentes indítás feltételeiről.

Nagynyomású és magas hőmérsékletű rendszerek biztonságtechnikai vonatkozásait különösen figyelem illeti. Szelepek az üzembe helyezéskor nyitva vannak, ürítők zárva. A szerelvények állandó tisztántartása elengedhetetlen. Az érzékeny szabályozók beállítása, ellenőrzése üzembe helyezésnél alapvető feladat. Csővezetékek hegesztésére vonatkozó biztonságtechnikai és balesetvédelmi előírások betartása kötelező, a helyiség szellőztetéséről gondoskodni kell.

Általános érvényű kikötések

Az építés során csak EMI által bevizsgált, I. osztályú építőanyagot lehet beépíteni. Azon tervező által kiírt, vagy a kivitelező által javasolt, tervező és kivitelező által jóváhagyott építőanyagoknál, ahol ez a feltétel nem teljesül, az egyéb európai minőségnormák (pl. Din, ISO) a mérvadóak, a tervező és beruházó hozzájárulásával. A tervekben szereplő műszaki megoldásoktól csak a tervező és beruházó hozzájárulásával lehet eltérni és a Kivitelező viseli a felelősséget.

Azon esetekben, ahol a szerkezetnek épületfizikai tulajdonságai meghatározottak, ám a konkrét típusmegjelöléssel nem rendelkezik (pl. Monolit, illetve egyedi gyártású szerkezetek), laborvizsgálattal kell igazolni a feltételek teljesülését, illetve mintadarab készítenő (pl. nyílászárók, korlátok). A Beruházó és a Tervező fenntartja annak lehetőségét, hogy az adott épületszerkezet gyártását megelőző időszakban, illetve a szakkivitelezővel történő gyártás előkészítő egyeztetés fázisában a műszaki megoldásokat a kivitelezővel leegyeztetve megváltoztassa, illetve a kivitelezés megkezdése után, esetleges helyszíni problémák kiküszöbölése végett a technológiát felülbírálja, azt módosítsa. Kivitelező köteles minden fő munkarészt a Tervezővel jóváhagyatni, illetve esetleges minőségformáló döntést Tervezővel és Beruházóval leegyeztetni.

Kivitelező köteles a méreteket a helyszínen az adott kiviteli szakasz mérettűrési határértékének megfelelő léptékben ellenőrizni, a terveken szereplő méreteket e méréshez igazítani. (a méreteltérések kiküszöbölésének módja, egységdimenziója és helye tervezővel egyeztetendő.)

A projekt adatai és alapvető paraméterei a garanciális adatok legfőbb részét képezik. Ezek az adatok a fővállalkozó részére a szerződés, s a kivitelező részére a kivitelezési munkák alkotórészei.

A Kivitelezőnek ellenőriznie kell az átadott terveket. Az ajánlata leadásával igazolja, hogy az ajánlatot a technika színvonalának megfelelően, valamint saját felelősségére kompletten és megfelelően dolgozta ki, és a rendelkezésre álló tervezési irányadatokat, amennyiben ha kifogásolja, azt írásban, az ajánlat leadása előtt kell megtennie a Megrendelő felé.

A Kivitelező az érvényes magyar előírásoktól függetlenül minden olyan mérési jegyzőkönyvet, felülvizsgálatot és tanúsítványt át kell adjon, amiket a Megrendelő kér.

A projekt esetében kulcsrakész állapotról van szó, ami minden szükséges ellátást, valamint a biztonságtechnikai hatósági előírásokat is magába foglal.

A tervdokumentáció az építési sorrendről nem nyilatkozik. Ezt az egyes munkafolyamatok készítőinek, a generálkivitelezőnek, a beruházóknak, és az építésztervezőknek kell eldöntenie.

A műleírás csak a pallértervekkel, részletrajzokkal, rétegrendekkel, konszignációkkal és a társtervekkel együtt értelmezhető és alkalmazható.

Betartandó szabványok, előírások, mérettűrések

Valamennyi tárgyi létesítménnyel összefüggő terméknek és szolgáltatásnak meg kell felelnie a Magyarországon érvényes és hatályos építésügyi ágazati szabványoknak, irányelveknek, műszaki előírásoknak és műszaki feltételeknek. Amennyiben valamely beépítendő termékre vagy elvégzendő munkára vonatkozó magyar szabvány nincs, úgy a EN, DIN szabvány követelményeit kell kielégíteni.

Az alkalmazástechnikai előírásokat, kivitelezési és bedolgozási utasításokat a kivitelezés során pontosan be kell tartani!

A kiviteli tervek nem tartalmazzak gyártmányterveket. Ezek elkészítése a kivitelező érdekkörébe tartozik.

A terveken és rétegrendekben alkalmazott termékek megnevezése tájékoztató jellegű. Alkalmazásuk a velük egyenértékű minőségű és minősítésű termékekkel kiváltható, de az eltérésekhez az építész tervező, vagy az érintett szaktervezők írásbeli jóváhagyását kell beszerezni!

Munkavédelmi fejezet

Jelen munkavédelmi tervfejezet a hatályos törvények alapján készült, a műszaki irányelvek figyelembevételével.

A közvetlen építési terület működő üzem, ezért az azt működtető kivitelező cégek feladata, hogy mint munkáltatók az egészséget nem veszélyeztető és biztonságos munkavégzés körülményei megvalósításának módját meghatározzák az érvényes előírások alapján.

Veszélyes és ártalmas termelési tényezők

A vonatkozó kiviteli munkák zajszintje, légszennyezése az építőiparban megengedett átlagérték alatt kell lenni. A kivitelezés megkezdésekor a zajkibocsátási-határérték megállapítását meg kell kérni a környezetvédelmi felügyelőségtől.

Az építőipari munkavégzéssel kapcsolatban előforduló tűzveszélyes anyagok kezelésének és tárolásának munkavédelmi szabályozását az 1996. évi XXXI. Törvény alapján kiadott 35/1996.(XII.29.) BM rendelete szerint kell elvégezni. A vegyi anyagok tárolását a helyszínen ennek megfelelően kell kialakítani, elkülönítve a festéktárolást, a vegyszertárolást és az egyéb veszélyes anyagok tárolását.

A nagy zajjal, rezgéssel járó munkákat csak munkaidőben az engedélyező hatóság által megadott feltételek betartása mellett lehet végezni, betartva az idevonatkozó (zajszint) szabványok előírásait is.

A veszélyes anyagokat külön, zárt konténerben kell tárolni és a vonatkozó előírásoknak megfelelően kell kezelni, valamint szállítani.

Biztonságos gépállapotok megteremtése

Eleget kell tenni az érintésvédelmi követelményeknek. Meg kell lenni az építőipari gépek gépkönyvei szerinti védőberendezéseinek és biztonságtechnikai műszerezettségének, a megfelelő kiszolgáló és kezelőhelyeknek, az előírt feliratoknak és jelöléseknek.

Az építőipari gépek telepítésekor a szabványban foglalt követelmények, az üzemeltetés és használat során pedig a biztonságtechnikai követelményeiben foglalt előírások betartása, kötelező.

Az építési területen szükséges ideiglenes elektromos hálózat és berendezések kiviteli tervek alapján készülnek, felvonulási villamos berendezések létesítési szabályai építési területen c. szabvány előírásait is be kell tartani.

A munkavégzés személyi feltételei

A vállalkozó cégek az adott munkaterületen a munkákat csak a munkaköri személyi, egészségügyi alkalmassági feltételeknek megfelelő, az előírt képesítésekkel rendelkező, a konkrét munkavégzésre kioktatott és a munkavégzéssel megbízott dolgozókkal végeztetheti.

Személyi védőeszközök

A különböző építési feladatok végzéséhez szükséges védőeszközöket a dolgozóknak ki kell adni, és használatukat rendszeresen ellenőrizni kell.

Tűzvédelem

A kivitelezési munkák során a kivitelezőknek törvény alapján gondoskodnia kell a rendelet, az országos tűzvédelmi szabályzatban meghatározott tűzvédelmi követelmények megtartásáról, valamint a tevékenységi körükkel kapcsolatos vészhelyzetek megelőzésének és elhárításának feltételeiről a konkrét munkahelyre vonatkozóan.

Az építkezés helyszínén a tűzveszélyes anyagok tárolását, kezelését és használatát a rendelet előírásai szerinti figyelemmel és gondossággal kell meghatározni.

Egyéb előírás

Beépíteni csak olyan építőanyagot és berendezést lehet, mely rendelkezik érvényben lévő ÉMI minősítéssel és minden vonatkozásában kielégíti a Magyar Szabványokat és Előírásokat. Ezen megjegyzésünk vonatkozik az összes beruházással kapcsolatos beépítendő anyagokra, szerkezetekre és berendezésekre.

A tervező által szolgáltatott tervdokumentációban foglalt megoldás a tervező szellemi terméke és a szellemi alkotásokhoz fűződő szerzői jogvédelem alatt áll! Megrendelő a tervdokumentációt és az abban foglalt műszaki megoldást kizárólag a szerződésben meghatározott célra használhatja fel, azt el nem idegenítheti, más létesítményeknél - a tervező hozzájárulása nélkül - még részleteiben sem használhatja fel.

A szerzői műnek minősülő tervdokumentáció újbóli felhasználásához, módosításához, a tervező hozzájárulása szükséges.

A kivitelezési munkákat csak jogerős építési engedély birtokában, felelős műszaki vezető felügyelete mellett szabad végezni!

A dokumentációban megjelölt, a szerkezetek által elfedett anyagok azonos //! tulajdonságú más anyaggal helyettesíthetők.

A beépített anyagok, csak komplex építési alrendszerek, rendszerek elemei lehetnek, és azokat a rendszerelőírások, gyártói alkalmazási, kezelési utasítások szerint szabad beépíteni!

A kivitelezés során be kell tartani az engedélyező hatóság előírásait, valamint a BALESETVÉDELMI, EGÉSZSÉGVÉDELMI és TŰZBIZTONSÁGI ELŐÍRÁSOKAT.

A műszaki leírások , költségvetések és a műszaki tervrajzok együtt tartalmazzák a kialakítandó létesítményre vonatkozó megoldásokat, ezért ezek együtt kezelendők. Az építési munkálatok csak felelős műszaki vezető irányításával, végezhetőek. Építési napló vezetése kötelező!

Minden tervtől való eltéréshez a tervező hozzájárulása szükséges!

A fentiekén túl a szakági műszaki leírásokban foglaltak is betartandók!

Magyarhomorog, 2018. július



.....
Kertész Attila
okleveles építészmérnök
É 09-0463
4137 Magyarhomorog, Árpád utca 71.

TERVEZŐI NYILATKOZAT

Biharugra Községi Önkormányzat
5538 Biharugra, Erzsébet u. 25.
Hivatali épület energetikai korszerűsítés
építész kivitelezési tervdokumentációja

a) A tervezett építési tevékenység:

aa) Helye, címe, helyrajzi száma:
5538 Biharugra, Erzsébet u. 25.

ab) Megnevezése, rövid leírása, jellemzői:

Polgármesteri Hivatal energetikai korszerűsítés építész kivitelezési terve.
Az épület a tervezési programnak megfelelően lett kialakítva.

b) A környezet meghatározó jellemzői, védettségi minősítés:

A beépítés szabadon álló. A telek nem áll védettségi minősítés alatt.

c) Tervező:

Építész tervező, Felelős építész tervező:

Kertész Attila okleveles építészmérnök É-09-0463 4137 Magyarhomorog, Árpád u. 71.
Fővállalkozó tervező - pályázatíró - közbeszerzés készítő
KBC Békés Megyei Települések Fejlesztéséért Nonprofit Kft.
5630 Békés, Petőfi Sándor utca 2.

d) A 191/2009.(IX. 15.) Korm. rendelet 9.§ (5) bekezdése alapján nyilatkozom, hogy

da) az általam tervezett építészeti-műszaki megoldás megfelel a vonatkozó jogszabályoknak, így különösen az Étv.31.§-ának (1)-(2) és (4) bekezdésében meghatározott követelményeknek, az országos településrendezési és építési követelményeknek, valamint az eseti hatósági előírásoknak

db) a vonatkozó nemzeti szabványtól eltérő műszaki megoldás alkalmazása nem történt

dc) a tervezett munkák nem építési engedély kötelesek

e) az építési törvényben foglaltakon (műszaki tartalom szakszerűsége, valós állapotnak megfelelő tartalom, építészeti minőség stb.) túlmenően a betervezett építési termékek megfelelőségét, a kivitelezési tervdokumentáció technológiai megvalósíthatóságát ezen nyilatkozat igazolja.

Magyarhomorog, 2018. július

.....
Kertész Attila
okleveles építészmérnök É 09-0463
4137 Magyarhomorog, Árpád utca 71.